

Gebrauchsinformation: Information für Anwender

Microgynon 30 - Dragees

Levonorgestrel und Ethinylestradiol

Lesen Sie die gesamte Packungsbeilage sorgfältig durch, bevor Sie mit der Einnahme von Microgynon 30 beginnen, denn sie enthält wichtige Informationen.

- Heben Sie die Packungsbeilage auf. Vielleicht möchten Sie diese später nochmals lesen.
- Wenn Sie weitere Fragen haben, wenden Sie sich an Ihren Arzt oder Apotheker.
- Dieses Arzneimittel wurde Ihnen persönlich verschrieben. Geben Sie es nicht an Dritte weiter. Es kann anderen Menschen schaden.
- Wenn Sie Nebenwirkungen bemerken, wenden Sie sich an Ihren Arzt oder Apotheker. Dies gilt auch für Nebenwirkungen, die nicht in dieser Packungsbeilage angegeben sind. Siehe Abschnitt 4.

Wichtige Informationen über kombinierte hormonale Kontrazeptiva (KHK):

- Bei korrekter Anwendung zählen sie zu den zuverlässigsten reversiblen Verhütungsmethoden.
- Sie bewirken eine leichte Zunahme des Risikos für ein Blutgerinnsel in den Venen und Arterien, insbesondere im ersten Jahr der Anwendung oder bei Wiederaufnahme der Anwendung eines kombinierten hormonalen Kontrazeptivums nach einer Unterbrechung von 4 oder mehr Wochen.
- Achten Sie bitte aufmerksam auf Symptome eines Blutgerinnsels und wenden Sie sich an Ihren Arzt, wenn Sie vermuten, diese zu haben (siehe Abschnitt 2, „Blutgerinnsel“).

Was in dieser Packungsbeilage steht

1. Was ist Microgynon 30 und wofür wird es angewendet?
2. Was sollten Sie vor der Einnahme von Microgynon 30 beachten?
3. Wie ist Microgynon 30 einzunehmen?
4. Welche Nebenwirkungen sind möglich?
5. Wie ist Microgynon 30 aufzubewahren?
6. Inhalt der Packung und weitere Informationen

1. Was ist Microgynon 30 und wofür wird es angewendet?

- Microgynon 30 ist ein Arzneimittel zur hormonalen Schwangerschaftsverhütung, ein sogenanntes orales Kontrazeptivum bzw. die „Pille“.
- Jedes Dragee enthält zwei verschiedene weibliche Hormone, und zwar Levonorgestrel als Gelbkörperhormon und Ethinylestradiol als Östrogen.
- Aufgrund der geringen Hormonmengen wird Microgynon 30 als „Mikropille“ bezeichnet. Microgynon 30 ist ein sogenanntes Einphasenpräparat, da alle Dragees die gleichen Hormone in gleichen Mengen enthalten.

2. Was sollten Sie vor der Einnahme von Microgynon 30 beachten?

Allgemeine Anmerkungen

Bitte lesen Sie die Informationen zu Blutgerinnseln in Abschnitt 2, bevor Sie mit der Anwendung von Microgynon 30 beginnen. Es ist besonders wichtig, die Informationen zu den Symptomen eines Blutgerinnsels zu lesen – siehe Abschnitt 2, „Blutgerinnsel“.

Bevor Sie mit der Einnahme von Microgynon 30 beginnen, wird Ihnen Ihr Arzt einige Fragen zu Ihrer persönlichen Krankengeschichte und der Ihrer unmittelbaren Familienangehörigen stellen. Der Arzt wird Ihren Blutdruck messen und je nach Ihrer individuellen Situation möglicherweise andere Tests durchführen.

In dieser Gebrauchsinformation werden verschiedene Situationen beschrieben, in denen Sie die Einnahme von Microgynon 30 abbrechen müssen oder die schwangerschaftsverhütende Wirkung beeinträchtigt werden kann. In diesen Fällen sollen Sie entweder keinen Geschlechtsverkehr haben oder zusätzlich eine nichthormonale Verhütungsmethode wie z.B. ein Kondom oder eine andere so genannte Barrieremethode, anwenden. Verwenden Sie aber nicht die Kalendermethode oder die Temperaturmethode. Diese Methoden können unzuverlässig sein, da Microgynon 30 die monatlichen Veränderungen der Körpertemperatur und die Zusammensetzung des Gebärmutter Schleims beeinflusst.

Wie alle hormonalen Empfängnisverhütungsmittel schützt Microgynon 30 nicht vor HIV-Infektionen (AIDS) bzw. anderen sexuell übertragbaren Krankheiten.

Wann Sie Microgynon 30 nicht anwenden dürfen

Microgynon 30 darf nicht angewendet werden, wenn einer der nachstehend aufgeführten Punkte auf Sie zutrifft. Wenn einer der nachstehend aufgeführten Punkte auf Sie zutrifft, müssen Sie dies Ihrem Arzt mitteilen. Ihr Arzt wird dann mit Ihnen besprechen, welche andere Form der Empfängnisverhütung für Sie besser geeignet ist.

Microgynon 30 darf nicht angewendet werden

- wenn Sie ein Blutgerinnsel in einem Blutgefäß der Beine (tiefe Beinvenenthrombose, TVT), der Lunge (Lungenembolie, LE) oder eines anderen Organs haben (oder in der Vergangenheit hatten);
- wenn Ihnen bekannt ist, dass Sie an einer Störung der Blutgerinnung leiden – beispielsweise Protein-C-Mangel, Protein-S-Mangel, Antithrombin-III-Mangel, Faktor-V-Leiden-Mutation oder Antiphospholipid-Antikörper;
- wenn Sie operiert werden müssen oder längere Zeit bettlägerig sind (siehe Abschnitt „Blutgerinnsel“);
- wenn Sie jemals einen Herzinfarkt oder Schlaganfall hatten;
- wenn Sie eine Angina pectoris (eine Erkrankung, die schwere Brustschmerzen verursacht und ein erstes Anzeichen auf einen Herzinfarkt sein kann) oder eine transitorische ischämische Attacke (TIA – vorübergehende Symptome eines Schlaganfalls) haben (oder früher einmal hatten);
- wenn Sie an einer der folgenden Krankheiten leiden, die das Risiko für ein Blutgerinnsel in einer Arterie erhöhen können:
 - schwerer Diabetes mit Schädigung der Blutgefäße
 - sehr hoher Blutdruck
 - sehr hoher Blutfettspiegel (Cholesterin oder Triglyceride)
 - eine Krankheit, die als Hyperhomocysteinämie bekannt ist.
- wenn Sie an einer bestimmten Form von Migräne (sog. „Migräne mit Aura“) leiden oder in der Vergangenheit gelitten haben;
- wenn Sie an bestehenden oder vorausgegangenen Lebererkrankungen leiden, solange sich Ihre Leberwerte nicht wieder normalisiert haben
- wenn Sie an einem bestehenden oder vorausgegangenen Lebertumor leiden (oder gelitten haben);
- wenn Sie Brustkrebs oder Krebs der Geschlechtsorgane haben (oder hatten) bzw. bei Verdacht darauf
- wenn Sie unerklärliche Blutungen aus der Scheide haben;

- wenn Sie allergisch gegen Levonorgestrel oder Ethinylestradiol oder einen der in Abschnitt 6. genannten sonstigen Bestandteile dieses Arzneimittels sind. Dies kann Jucken, Ausschlag oder Schwellungen verursachen.

Wenden Sie Microgynon 30 nicht an, wenn Sie Hepatitis C haben und Sie Arzneimittel einnehmen, die Ombitasvir/Paritaprevir/Ritonavir, Dasabuvir, Glecaprevir/Pibrentasvir und Sofosbuvir/Velpatasvir/Voxilaprevir enthalten (siehe auch Abschnitt „Einnahme von Microgynon 30 zusammen mit anderen Arzneimitteln“).

Warnhinweise und Vorsichtsmaßnahmen

Bitte sprechen Sie mit Ihrem Arzt oder Apotheker bevor Sie Microgynon 30 einnehmen.

Wann besondere Vorsicht bei der Anwendung von Microgynon 30 erforderlich ist

Wann sollten Sie sich an Ihren Arzt wenden?

Suchen Sie unverzüglich ärztliche Hilfe auf

- wenn Sie mögliche Anzeichen eines Blutgerinnsels bemerken, die bedeuten könnten, dass Sie ein Blutgerinnsel im Bein (d. h. tiefe Beinvenenthrombose), ein Blutgerinnsel in der Lunge (d. h. Lungenembolie), einen Herzinfarkt oder einen Schlaganfall haben (siehe den Abschnitt „Blutgerinnsel“ unten).

Für eine Beschreibung der Symptome dieser schwerwiegenden Nebenwirkungen siehe den Abschnitt „So erkennen Sie ein Blutgerinnsel“.

Informieren Sie Ihren Arzt, wenn einer der folgenden Punkte auf Sie zutrifft.

In einigen Situationen ist besondere Vorsicht bei der Einnahme von Microgynon 30 oder anderen "Kombinationspillen" erforderlich und es können regelmäßige Kontrolluntersuchungen beim Arzt notwendig sein.

Wenn die Krankheit ausbricht oder sich während der Anwendung von Microgynon 30 verschlimmert, sollten Sie ebenfalls Ihren Arzt informieren.

- Brustkrebs bei nahen Verwandten;
- wenn bei Ihnen eine Erkrankung der Leber bzw. Gallenblase bekannt ist;
- wenn Sie an Zuckerkrankheit leiden;
- wenn Sie unter Depressionen leiden;
- wenn Sie Morbus Crohn oder Colitis ulcerosa (chronisch entzündliche Darmerkrankung) haben
- wenn Sie systemischen Lupus erythematodes (SLE – eine Krankheit, die Ihr natürliches Abwehrsystem beeinträchtigt) haben
- wenn Sie ein hämolytisches urämisches Syndrom (HUS – eine Störung der Blutgerinnung, die zu Nierenversagen führt) haben
- wenn Sie Sichelzellanämie (eine erbliche Erkrankung der roten Blutkörperchen) haben
- wenn Sie erhöhte Blutfettspiegel (Hypertriglyceridämie) haben oder diese Erkrankung in Ihrer Familie vorgekommen ist. Hypertriglyceridämie wurde mit einem erhöhten Risiko für eine Pankreatitis (Entzündung der Bauchspeicheldrüse) verbunden;
- wenn Sie an Epilepsie leiden (siehe „Einnahme von Microgynon 30 zusammen mit anderen Arzneimitteln“);
- wenn Sie operiert werden müssen oder längere Zeit bettlägerig sind (siehe Abschnitt 2, „Blutgerinnsel“)

- wenn Sie vor kurzem entbunden haben, ist Ihr Risiko für Blutgerinnsel erhöht. Fragen Sie Ihren Arzt, wie bald nach der Entbindung Sie mit der Anwendung von Microgynon 30 beginnen können
- wenn Sie in den Venen unter der Haut eine Entzündung haben (oberflächliche Thrombophlebitis)
- wenn Sie Krampfadern (Varizen) haben
- wenn bei Ihnen eine bestimmte Erkrankung während einer Schwangerschaft oder früheren Anwendung von Geschlechtshormonen zum ersten Mal aufgetreten ist, z. B. Schwerhörigkeit, eine erbliche Stoffwechselerkrankung, die mit einer Störung des Aufbaus des roten Blutfarbstoffs einhergeht (Porphyrie), Bläschenausschlag während der Schwangerschaft (Herpes gestationis), eine Nervenerkrankung, bei der plötzliche unwillkürliche Körperbewegungen auftreten (Chorea Sydenham)
- bei bestehenden oder vorausgegangenen gelblich-braunen Pigmentflecken (Chloasma), auch als "Schwangerschaftsflecken" bezeichnet, vorwiegend im Gesicht. In diesem Fall empfiehlt es sich, direkte Sonnenbestrahlung oder ultraviolettes Licht zu meiden.
- **Sie sollten umgehend Ihren Arzt aufsuchen, wenn Sie Symptome eines Angioödems an sich bemerken, wie Schwellungen von Gesicht, Zunge und/oder Rachen und/oder Schluckschwierigkeiten oder Hautausschlag möglicherweise zusammen mit Atembeschwerden. Arzneimittel, die Estrogene enthalten, können die Symptome eines hereditären und erworbenen Angioödems auslösen oder verschlimmern.**

BLUTGERINNSEL

Bei der Anwendung eines kombinierten hormonalen Kontrazeptivums wie Microgynon 30 ist Ihr Risiko für die Ausbildung eines Blutgerinnsels höher als wenn Sie keines anwenden. In seltenen Fällen kann ein Blutgerinnsel Blutgefäße verstopfen und schwerwiegende Probleme verursachen.

Blutgerinnsel können auftreten

- in Venen (sog. „Venenthrombose“, „venöse Thromboembolie“ oder VTE)
- in den Arterien (sog. „Arterienthrombose“, „arterielle Thromboembolie“ oder ATE).

Die Ausheilung eines Blutgerinnsels ist nicht immer vollständig. Selten kann es zu schwerwiegenden anhaltenden Beschwerden kommen, und sehr selten verlaufen Blutgerinnsel tödlich.

Es ist wichtig, nicht zu vergessen, dass das Gesamtrisiko eines gesundheitsschädlichen Blutgerinnsels aufgrund von Microgynon 30 gering ist.

SO ERKENNEN SIE EIN BLUTGERINNSEL

Suchen Sie dringend ärztliche Hilfe auf, wenn Sie eines der folgenden Anzeichen oder Symptome bemerken.

Tritt bei Ihnen eines dieser Anzeichen auf?	Woran könnten Sie leiden?
<ul style="list-style-type: none"> • Schwellung eines Beins oder längs einer Vene im Bein oder Fuß, vor allem, wenn gleichzeitig Folgendes auftritt: • Schmerz oder Druckschmerz im Bein, der möglicherweise nur beim Stehen oder Gehen bemerkt wird • Erwärmung des betroffenen Beins • Änderung der Hautfarbe des Beins, z. B. aufkommende Blässe, Rot- oder Blaufärbung 	Tiefe Beinvenenthrombose

<ul style="list-style-type: none"> • plötzliche unerklärliche Atemlosigkeit oder schnelle Atmung; • plötzlicher Husten ohne offensichtliche Ursache, bei dem Blut ausgehustet werden kann; • stechender Brustschmerz, der bei tiefem Einatmen zunimmt; • starke Benommenheit oder Schwindelgefühl; • schneller oder unregelmäßiger Herzschlag; • starke Magenschmerzen. <p><u>Wenn Sie sich nicht sicher sind</u>, sprechen Sie mit einem Arzt, da einige dieser Symptome wie Husten oder Kurzatmigkeit mit einer leichteren Erkrankung wie z. B. einer Entzündung der Atemwege (z. B. einem grippalen Infekt) verwechselt werden können.</p>	Lungenembolie
<p>Symptome, die meistens nur in einem Auge auftreten:</p> <ul style="list-style-type: none"> • sofortiger Verlust des Sehvermögens oder • schmerzloses verschwommenes Sehen, welches zu einem Verlust des Sehvermögens fortschreiten kann. 	Thrombose einer Netzhautvene (Blutgerinnsel in einer Vene im Auge)
<ul style="list-style-type: none"> • Brustschmerz, Unwohlsein, Druck, Schweregefühl • Enge- oder Völlegefühl in Brust, Arm oder unterhalb des Brustbeins; • Völlegefühl, Verdauungsstörungen oder <u>Erstickungsgefühl</u>; • in den Rücken, Kiefer, Hals, Arm und Magen ausstrahlende Beschwerden im Oberkörper; • Schwitzen, Übelkeit, Erbrechen oder Schwindelgefühl; • <u>extreme Schwäche, Angst oder Kurzatmigkeit</u>; • <u>schnelle oder unregelmäßige Herzschläge</u> 	Herzinfarkt
<ul style="list-style-type: none"> • plötzliche Schwäche oder <u>Taubheitsgefühl</u> des Gesichtes, Arms oder Beins, <u>die auf einer Körperseite besonders ausgeprägt ist</u>; • plötzliche Verwirrtheit, <u>Sprech- oder Verständnisschwierigkeiten</u>; • <u>plötzliche Sehstörungen</u> in einem oder beiden Augen; • plötzliche Gehschwierigkeiten, Schwindelgefühl, Gleichgewichtsverlust oder Koordinationsstörungen; • plötzliche schwere oder länger anhaltende Kopfschmerzen unbekannter Ursache; • <u>Verlust des Bewusstseins oder Ohnmacht</u> mit oder ohne Krampfanfall. <p>In manchen Fällen können die Symptome eines Schlaganfalls kurzfristig sein und mit einer nahezu unmittelbaren und vollständigen Erholung einhergehen. Sie sollten sich aber trotzdem dringend in ärztliche Behandlung begeben, da Sie erneut einen Schlaganfall erleiden könnten.</p>	Schlaganfall
<ul style="list-style-type: none"> • Schwellung und leicht bläuliche Verfärbung einer Extremität; • starke Magenschmerzen (akutes Abdomen) 	Blutgerinnsel, die andere Blutgefäße verstopfen

BLUTGERINNSEL IN EINER VENE

Was kann passieren, wenn sich in einer Vene ein Blutgerinnsel bildet?

- Die Anwendung kombinierter hormonaler Kontrazeptiva wurde mit einem höheren Risiko für Blutgerinnsel in einer Vene (Venenthrombose) in Verbindung gebracht. Diese Nebenwirkungen kommen jedoch nur selten vor. Meistens treten sie im ersten Jahr der Anwendung eines kombinierten hormonalen Kontrazeptivums auf.
- Wenn es in einer Vene im Bein oder Fuß zu einem Blutgerinnsel kommt, kann dieses eine tiefe Beinvenenthrombose (TVT) verursachen.
- Wenn ein Blutgerinnsel vom Bein in die Lunge wandert und dort hängen bleibt, kann es eine Lungenembolie verursachen.
- Sehr selten kann sich ein Blutgerinnsel in einer Vene eines anderen Organs wie z. B. dem Auge (Thrombose einer Netzhautvene) bilden.

Wann ist das Risiko für die Bildung eines Blutgerinnsels in einer Vene am größten?

Das Risiko für die Ausbildung eines Blutgerinnsels in einer Vene ist im ersten Jahr der erstmaligen Anwendung eines kombinierten hormonalen Kontrazeptivums am größten. Das Risiko kann außerdem auch dann erhöht sein, wenn Sie die Anwendung eines kombinierten hormonalen Kontrazeptivums (gleiches oder anderes Arzneimittel) nach einer Unterbrechung von 4 oder mehr Wochen wieder aufnehmen.

Nach dem ersten Jahr sinkt das Risiko, es bleibt aber stets geringfügig höher als wenn kein kombiniertes hormonales Kontrazeptivum angewendet würde.

Wenn Sie die Anwendung von Microgynon 30 beenden, kehrt das Risiko für ein Blutgerinnsel in wenigen Wochen auf den Normalwert zurück.

Wie groß ist das Risiko für die Bildung eines Blutgerinnsels?

Das Risiko ist abhängig von Ihrem natürlichen Risiko für VTE und der Art des von Ihnen angewendeten kombinierten hormonalen Kontrazeptivums.

Das Gesamtrisiko für ein Blutgerinnsel in Bein oder Lunge (TVT oder LE) mit Microgynon 30 ist gering.

- Ungefähr 2 von 10.000 Frauen, die kein kombiniertes hormonales Verhütungsmittel anwenden und nicht schwanger sind, erleiden im Verlauf eines Jahres ein Blutgerinnsel.
- Ungefähr 5-7 von 10.000 Frauen, die ein Levonorgestrel enthaltendes kombiniertes hormonales Kontrazeptivum wie Microgynon 30 anwenden, erleiden im Verlauf eines Jahres ein Blutgerinnsel.
- Das Risiko für die Bildung eines Blutgerinnsels ist entsprechend Ihrer persönlichen medizinischen Vorgeschichte unterschiedlich hoch (siehe folgenden Abschnitt „Faktoren, die das Risiko für ein Blutgerinnsel in einer Vene erhöhen“).

	Risiko für die Bildung eines Blutgerinnsels pro Jahr
Frauen, die keine kombinierte hormonale Pille anwenden und nicht schwanger sind	Ungefähr 2 von 10.000 Frauen
Frauen, die eine Levonorgestrel enthaltende kombinierte hormonale Pille anwenden	Ungefähr 5-7 von 10.000 Frauen
Frauen, die Microgynon 30 anwenden	Ungefähr 5 - 7 von 10.000 Frauen

Faktoren, die das Risiko für ein Blutgerinnsel in einer Vene erhöhen

Das Risiko für ein Blutgerinnsel mit Microgynon 30 ist gering, wird aber durch einige Erkrankungen und Risikofaktoren erhöht.

Das Risiko ist erhöht:

- wenn Sie stark übergewichtig sind (Body-Mass-Index oder BMI über 30 kg/m²);
- wenn bei einem Ihrer nächsten Angehörigen in jungen Jahren (d. h. jünger als 50 Jahre) ein Blutgerinnsel im Bein, der Lunge oder einem anderen Organ aufgetreten ist. In diesem Fall haben Sie womöglich eine erbliche Blutgerinnungsstörung;
- wenn Sie operiert werden müssen oder aufgrund einer Verletzung oder Krankheit längere Zeit bettlägerig sind oder ein Bein eingegipst ist. Es ist möglich, dass die Anwendung von Microgynon 30 mehrere Wochen vor einer Operation oder bei eingeschränkter Beweglichkeit beendet werden muss. Wenn Sie die Anwendung von Microgynon 30 beenden müssen, fragen Sie Ihren Arzt, wann Sie die Anwendung wieder aufnehmen können.
- wenn Sie älter werden (insbesondere ab einem Alter von ungefähr 35 Jahren);
- wenn Sie vor wenigen Wochen entbunden haben.

Das Risiko für die Bildung eines Blutgerinnsels steigt mit der Anzahl der vorliegenden Erkrankungen und Risikofaktoren.

Flugreisen (> 4 Stunden) können Ihr Risiko für ein Blutgerinnsel vorübergehend erhöhen, insbesondere wenn bei Ihnen andere der aufgeführten Faktoren vorliegen.

Es ist wichtig, dass Sie Ihren Arzt informieren, wenn einer dieser Punkte auf Sie zutrifft, auch wenn Sie sich nicht sicher sind. Ihr Arzt kann dann entscheiden, Microgynon 30 abzusetzen.

Teilen Sie Ihrem Arzt mit, wenn es bei einem der oben erwähnten Punkte während der Anwendung von Microgynon 30 zu einer Veränderung kommt, zum Beispiel wenn sich bei einem nahen Angehörigen aus unbekannter Ursache eine Thrombose ausbildet, oder wenn Sie stark zunehmen.

BLUTGERINNSEL IN EINER ARTERIE

Was kann passieren, wenn sich in einer Arterie ein Blutgerinnsel bildet?

Genau wie ein Blutgerinnsel in einer Vene kann auch ein Gerinnsel in einer Arterie schwerwiegende Probleme verursachen. Es kann zum Beispiel einen Herzinfarkt oder Schlaganfall hervorrufen.

Faktoren, die das Risiko für ein Blutgerinnsel in einer Arterie erhöhen

Es ist wichtig zu beachten, dass das Risiko für einen Herzinfarkt oder Schlaganfall aufgrund der Anwendung von Microgynon 30 sehr gering ist, jedoch ansteigen kann:

- mit zunehmendem Alter (älter als 35 Jahre);
- **wenn Sie rauchen.** Bei der Anwendung eines kombinierten hormonalen Kontrazeptivums wie Microgynon 30 wird geraten, mit dem Rauchen aufzuhören. Wenn Sie nicht mit dem Rauchen aufhören können und älter als 35 Jahre sind, kann Ihr Arzt Ihnen raten, eine andere Art von Verhütungsmittel anzuwenden;
- wenn Sie übergewichtig sind;
- wenn Sie einen hohen Blutdruck haben;
- wenn einer Ihrer nächsten Angehörigen in jungen Jahren (jünger als 50 Jahre) einen Herzinfarkt oder Schlaganfall hatte. In diesem Fall könnten Sie ebenfalls ein erhöhtes Risiko für einen Herzinfarkt oder Schlaganfall haben;
- wenn Sie oder einer Ihrer nächsten Angehörigen einen hohen Blutfettspiegel (Cholesterin oder Triglyceride) haben;

- wenn Sie Migräne und insbesondere Migräne mit Aura haben;
- wenn Sie an Herzproblemen leiden (Herzklappenerkrankung, Rhythmusstörung namens Vorhofflimmern);
- wenn Sie Zucker (Diabetes) haben.

Wenn mehr als einer dieser Punkte auf Sie zutrifft oder eine dieser Erkrankungen besonders schwer ist, kann Ihr Risiko für die Ausbildung eines Blutgerinnsels zusätzlich erhöht sein.

Teilen Sie Ihrem Arzt mit, wenn es bei einem der oben erwähnten Punkte während der Anwendung von Microgynon 30 eine Veränderung gibt, zum Beispiel wenn Sie mit dem Rauchen anfangen, bei einem nahen Angehörigen aus unbekannter Ursache eine Thrombose auftritt, oder wenn Sie stark zunehmen.

„Pille und Krebs“

Einige Studien weisen darauf hin, dass die Langzeit-Anwendung der „Pille“ einen Risikofaktor für die Entwicklung von Gebärmutterhalskrebs darstellt. Es ist jedoch bislang nicht geklärt, in welchem Ausmaß dieses Ergebnis durch andere Faktoren wie dem humanen Papillomavirus (HPV) und den schwer fassbaren Auswirkungen des Sexualverhaltens beeinflusst wird.

Bei Anwenderinnen der „Pille“ wurde ein leicht erhöhtes Risiko für die Diagnose von Brustkrebs festgestellt im Vergleich zu Frauen gleichen Alters, die nicht mit der „Pille“ verhüten. Nach Absetzen der „Pille“ verringert sich dieses Risiko allmählich wieder, und nach 10 Jahren ist zwischen ehemaligen Anwenderinnen der „Pille“ und anderen Frauen gleichen Alters kein Unterschied mehr feststellbar. Da Brustkrebs bei Frauen unter 40 Jahren selten auftritt, ist die Anzahl zusätzlicher Brustkrebsfälle bei Frauen, die zurzeit die „Pille“ anwenden oder früher angewendet haben, klein im Vergleich zum Gesamtrisiko an Brustkrebs zu erkranken.

In seltenen Fällen ist bei Frauen, die die „Pille“ anwenden, über das Auftreten von gutartigen und noch seltener bösartigem Leberkrebs (Lebertumoren) berichtet worden. Diese Tumoren können zu inneren Blutungen führen. Suchen Sie sofort Ihren Arzt auf, wenn Sie starke Schmerzen im Oberbauch haben.

Psychiatrische Erkrankungen

Manche Frauen, die hormonelle Verhütungsmittel wie Microgynon 30 anwenden, berichten über Depression oder depressive Verstimmungen. Depressionen können schwerwiegend sein und gelegentlich zu Selbsttötungsgedanken führen. Wenn bei Ihnen Stimmungsschwankungen und depressive Symptome auftreten, lassen Sie sich so rasch als möglich von Ihrem Arzt medizinisch beraten.

Wenn Sie unerwartete Blutungen (Zwischenblutungen) haben:

In den ersten Monaten der Einnahme von Microgynon 30 können Sie Durchbruch- oder Schmierblutungen (Bluttropfen oder -flecken) haben. Dauern diese Blutungen länger als ein paar Monate oder treten sie erstmals nach einigen Monaten auf, muss Ihr Arzt die Ursache ermitteln.

Wenn Ihre normale Monatsblutung ausbleibt:

Wenn Sie Ihre Dragees korrekt eingenommen, kein Erbrechen oder starken Durchfall gehabt haben sowie keine anderen Medikamente eingenommen haben, dann ist die Wahrscheinlichkeit, dass Sie schwanger sind, äußerst gering. Bleibt die Blutung zweimal hintereinander aus, besteht die Möglichkeit einer Schwangerschaft.

Suchen Sie sofort Ihren Arzt auf. Beginnen Sie nicht mit dem nächsten Blisterstreifen, solange eine Schwangerschaft nicht ausgeschlossen ist.

Einnahme von Microgynon 30 zusammen mit anderen Arzneimitteln

Informieren Sie Ihren Arzt oder Apotheker wenn Sie andere Arzneimittel einnehmen/anwenden, kürzlich andere Arzneimittel eingenommen/angewendet haben oder beabsichtigen andere Arzneimittel einzunehmen/anzuwenden. Informieren Sie auch jeden anderen Arzt oder Zahnarzt, der andere Arzneimittel verschreibt (oder den Apotheker), dass Sie Microgynon 30 einnehmen. Sie können Ihnen sagen, ob Sie zusätzliche Verhütungsmaßnahmen (z.B. Kondome) anwenden müssen und falls ja, für wie lange.

Einige Arzneimittel

- können einen Einfluss auf die Blutspiegel von Microgynon 30 haben
- können die **empfangnisverhütende Wirksamkeit von Microgynon 30 vermindern**
- können zu unerwarteten Blutungen führen.

Dazu gehören

Arzneimittel zur Behandlung von:

- Epilepsie (z.B. Primidon, Phenytoin, Barbiturate, Carbamazepin, Oxcarbazepin)
- Tuberkulose (z.B. Rifampicin)
- HIV- und Hepatitis C Virus-Infektionen (sogenannte Proteasehemmer und nicht-nukleosidische Reverse-Transkriptase-Hemmer wie Ritonavir, Nevirapin, Efavirenz)
- Pilzinfektionen (Griseofulvin, Ketoconazol)
- Arthritis, Arthrose (Etoricoxib)
- Lungenhochdruck (hoher Blutdruck in den Blutgefäßen der Lunge) (Bosentan)

das pflanzliche Heilmittel Johanniskraut (Hypericum).

Microgynon 30 kann die **Wirksamkeit** bestimmter anderer Arzneimittel **beeinflussen** z.B.

- Arzneimittel, die das Immunsystem beeinflussen
- Arzneimittel zur Behandlung der Epilepsie
- Theophyllin (zur Behandlung von Schwierigkeiten beim Atmen)
- Tizanidin (zur Behandlung von Muskelschmerzen und/oder Muskelkrämpfen)

Wenden Sie Microgynon 30 nicht an, wenn Sie Hepatitis C haben und Sie Arzneimittel einnehmen, die Ombitasvir/Paritaprevir/Ritonavir, Dasabuvir, Glecaprevir/Pibrentasvir und Sofosbuvir/Velpatasvir/Voxilaprevir enthalten, da diese Arzneimittel zu erhöhten Leberfunktionswerten bei Bluttests führen können (erhöhte ALT Leberenzyme). Ihr Arzt wird Ihnen ein anderes Verhütungsmittel verschreiben bevor Sie mit der Therapie mit diesen Arzneimitteln beginnen. Microgynon 30 kann etwa 2 Wochen nach Abschluss dieser Therapie wieder angewendet werden. Siehe Abschnitt „Wann Sie Microgynon 30 nicht anwenden dürfen“.

Laboruntersuchungen

Die Anwendung von Microgynon 30 kann die Ergebnisse bestimmter Labortests beeinflussen, z.B. bei Untersuchungen der Leber-, Schilddrüsen-, Nebennieren- und Nierenfunktion, die Werte des Kohlenhydratstoffwechsels, der Blutgerinnung und der Fibrinolyse.

Teilen Sie bei Bluttests Ihrem Arzt oder den Mitarbeitern des Labors mit, dass Sie Microgynon 30 einnehmen, da Microgynon 30 die Ergebnisse mancher Tests beeinflussen kann.

Die Dosierung von Tabletten gegen Diabetes mellitus oder Insulin muss gegebenenfalls angepasst werden.

Fragen Sie vor der Einnahme/Anwendung von allen Arzneimitteln Ihren Arzt oder Apotheker um Rat.

Einnahme von Microgynon zusammen mit Nahrungsmitteln und Getränken

Microgynon 30 kann zusammen mit oder ohne Nahrungsmittel eingenommen werden, wenn notwendig mit etwas Wasser.

Grapefruitsaft kann einen Einfluss auf die Blutspiegel von Microgynon 30 haben und sollte vermieden werden.

Schwangerschaft, Stillzeit und Fortpflanzungsfähigkeit

Wenn Sie schwanger sind oder stillen, oder wenn Sie vermuten, schwanger zu sein oder beabsichtigen, schwanger zu werden, fragen Sie vor der Einnahme dieses Arzneimittels Ihren Arzt oder Apotheker um Rat.

Schwangerschaft

Microgynon 30 darf nicht von Schwangeren oder Frauen, die glauben, sie könnten schwanger sein, eingenommen werden. Tritt während der Einnahme von Microgynon 30 eine Schwangerschaft ein, sollten Sie die Einnahme der Pille sofort beenden und gleich Ihren Arzt aufsuchen.

Stillzeit

Während der Stillzeit wird die Einnahme von Microgynon 30 nicht empfohlen. Wenn Sie Ihr Kind stillen und dennoch Microgynon 30 nehmen wollen, sollten Sie dies mit Ihrem Arzt besprechen.

Verkehrstüchtigkeit und Fähigkeit zum Bedienen von Maschinen

Es gibt keine Hinweise, dass die Einnahme von Microgynon einen Einfluss auf die Verkehrstüchtigkeit und das Bedienen von Maschinen hat.

Microgynon 30 enthält Lactose und Saccharose

Jede Tablette enthält Lactose und Saccharose. Bitte nehmen Sie Microgynon 30 erst nach Rücksprache mit Ihrem Arzt ein, wenn Ihnen bekannt ist, dass Sie unter einer Zuckerunverträglichkeit leiden.

3. Wie ist Microgynon 30 einzunehmen?

Nehmen Sie dieses Arzneimittel immer genau nach Absprache mit Ihrem Arzt oder Apotheker ein. Fragen Sie bei Ihrem Arzt oder Apotheker nach, wenn Sie sich nicht sicher sind.

Kombinierte orale Kontrazeptiva haben, sofern sie korrekt eingenommen werden, eine Versagerquote von weniger als 1% pro Jahr. Die Versagerquote kann sich erhöhen, wenn Dragees vergessen werden oder fehlerhaft eingenommen werden.

Der Blisterstreifen enthält 21 Dragees. Auf dem Blisterstreifen ist bei jedem Dragee ein Wochentag vermerkt.

Zum Einnehmen.

Nehmen Sie täglich zur gleichen Zeit ein Dragee unzerkaut mit etwas Flüssigkeit ein. Folgen Sie der Pfeilrichtung bis alle 21 Dragees eingenommen sind. Während der nächsten 7 Tage nehmen Sie keine Dragees ein. In diesen 7 Tagen Einnahmepause sollte die Monatsblutung (Entzugsblutung) 2 - 3 Tage nach Einnahme des letzten Dragees einsetzen.

Beginnen Sie den nächsten Blisterstreifen am 8. Tag nach dem letzten Microgynon 30-Dragee, auch wenn die Blutung noch anhält. Das bedeutet, dass Sie mit dem nächsten Blisterstreifen am gleichen Wochentag beginnen sollten, und die Entzugsblutung jeden Monat am gleichen Tag einsetzen sollte.

Beginn der Einnahme:

- Wenn Sie während des vergangenen Monats keine hormonalen Verhütungsmittel eingenommen haben:

Beginnen Sie mit Microgynon 30 am 1. Tag Ihres Zyklus, das heißt am 1. Tag Ihrer Monatsblutung. Nehmen Sie ein mit diesem Tag gekennzeichnetes Dragee ein. Wenn Ihre Monatsblutung z. B. an einem Freitag beginnt, nehmen Sie das 1. Dragee des Blisterstreifens aus dem mit Fr (für Freitag) bezeichneten Feld ein, indem Sie es durch die Aluminiumfolie drücken. Dann nehmen Sie der Reihe nach Tag für Tag ein Dragee ein. Der Empfängnischutz beginnt mit dem 1. Einnahmetag und besteht auch während der 7-tägigen Pausen.

Sie können auch am 2. - 5. Tag Ihres Zyklus mit der Drageeeinnahme beginnen, dann müssen Sie aber während der ersten 7 Tage der Einnahme im 1. Zyklus zusätzliche Verhütungsmethoden (lokale Schutzmittel) verwenden.

- *Wenn Sie von einem kombinierten hormonalen Kontrazeptivum (kombiniertes orales Kontrazeptivum/Pille), Vaginalring oder transdermalen Pflaster auf Microgynon 30 wechseln:*

Sie können mit der Einnahme von Microgynon 30 vorzugsweise am folgenden Tag nach der letzten Wirkstofftablette (der letzten wirkstoffhaltigen Tablette) der bisher verwendeten Pille, spätestens jedoch am Tag nach dem üblichen einnahmefreien Intervall bzw. der letzten inaktiven Tablette (Placebo) der bisher verwendeten Pille beginnen.

Bei der vorherigen Anwendung eines Vaginalringes oder transdermalen Pflasters ist mit der Einnahme von Microgynon 30 vorzugsweise am Tag der Entfernung des zuletzt verwendeten Vaginalringes oder transdermalen Pflasters zu beginnen, spätestens jedoch zum Zeitpunkt, an dem die nächste Anwendung erfolgen sollte.

- *Wenn Sie von einem reinen Gestagenpräparat (Minipille, Injektion, Implantat) oder von einem Gestagen-freisetzenden Intrauterinsystem (Hormonspirale) auf Microgynon 30 wechseln, ist folgendes zu beachten:*

Die Umstellung von einer Minipille kann an jedem beliebigen Tag erfolgen, von einem Implantat oder Intrauterinsystem am Tag der Entfernung und von einem Injektionspräparat zum Zeitpunkt, an dem die nächste Injektion fällig wäre. In all diesen Fällen ist an den ersten 7 Tagen der Drageeeinnahme zusätzlich ein lokales Verhütungsmittel anzuwenden.

- *Nach einer Fehlgeburt in den ersten 3 Monaten oder Abtreibung:*
Sprechen Sie bitte mit Ihrem Arzt.

- *Wenn Sie nach einer Geburt oder einer Fehlgeburt in den Schwangerschaftsmonaten 4-6 (2. Trimenon) Microgynon 30 verwenden wollen:*

Falls Sie sehr bald nach einer Entbindung mit der Einnahme von Microgynon 30 beginnen wollen, wird Ihnen Ihr Arzt zumeist empfehlen, bis zur ersten normalen Monatsblutung zu warten. Manchmal können Sie auch vorher damit beginnen. Ihr Arzt wird Ihnen darüber

Auskunft geben. Wenn Sie stillen, dürfen Sie Microgynon 30 nicht einnehmen (siehe Schwangerschaft und Stillzeit).

Regelmäßige Kontrolluntersuchungen

Wenn Sie die Pille einnehmen, wird Sie Ihr Arzt auffordern, regelmäßige Kontrolluntersuchungen durchführen zu lassen. Normalerweise sollten Sie mindestens einmal im Jahr Ihren Arzt aufsuchen.

Wenn Sie eine größere Menge Microgynon 30 Dragees eingenommen haben, als Sie sollten

Es liegen keine Meldungen über schädliche Auswirkungen einer Überdosierung vor. Wenn Sie mehrere Dragees gleichzeitig eingenommen haben, können Sie sich krank fühlen, erbrechen oder Blutungen aus der Scheide haben. Sogar bei Mädchen, die noch keine Monatsblutung haben und dieses Arzneimittel versehentlich eingenommen haben, können solche Blutungen auftreten.

Sollten Kinder Microgynon 30 eingenommen haben, ist der Arzt zu befragen.

Wenn Sie die Einnahme von Microgynon 30 vergessen haben

- Wenn Sie das Dragee **weniger als 12 Stunden** zu spät einnehmen, ist die Wirkung von Microgynon 30 nicht vermindert. Sie sollten das vergessene Dragee sofort einnehmen und alle darauffolgenden Dragees wieder zur gewohnten Tageszeit einnehmen.
- Wenn Sie das Dragee **mehr als 12 Stunden** zu spät einnehmen, ist möglicherweise kein vollständiger Empfängnisschutz mehr gegeben. Je mehr Dragees Sie vergessen haben, desto höher ist das Risiko, dass die Wirkung von Microgynon 30 verringert ist.

Das Risiko eines verminderten Schutzes vor Schwangerschaft ist am größten, wenn Sie Dragees am Anfang oder Ende des Blisterstreifens vergessen. Deshalb sollten Sie nachfolgende Regeln beachten (siehe auch nachfolgendes Schema):

Sie haben mehr als ein Dragee von einem Blisterstreifen vergessen

Fragen Sie bitte Ihren Arzt.

Sie haben in der 1. Einnamewoche 1 Dragee vergessen

Nehmen Sie das vergessene Dragee sofort ein, sobald Sie sich daran erinnern - auch dann, wenn dadurch gleichzeitig 2 Dragees einzunehmen sind - und nehmen Sie die darauffolgenden Dragees zur gewohnten Zeit ein. Während der nächsten 7 Tage ist zusätzlich ein lokales Verhütungsmittel (z.B. Kondom) anzuwenden. Hat in der Woche, bevor Sie die Einnahme vergessen haben, bereits ein Geschlechtsverkehr stattgefunden, besteht die Möglichkeit einer Schwangerschaft. Teilen Sie dies umgehend Ihrem Arzt mit.

Sie haben in der 2. Einnamewoche 1 Dragee vergessen

Nehmen Sie das vergessene Dragee sofort ein, sobald Sie sich daran erinnern - auch dann, wenn dadurch gleichzeitig 2 Dragees einzunehmen sind - und nehmen Sie die darauffolgenden Dragees zur gewohnten Zeit ein. Die Wirkung der Pille bleibt erhalten, vorausgesetzt dass die Pilleneinnahme an den 7 Tagen vor dem Vergessen der Tabletteneinnahme korrekt erfolgt ist. Sie müssen keine zusätzlichen lokalen Verhütungsmittel anwenden. Wenn jedoch mehr als 1 Dragee vergessen wurde, sollen Sie zusätzliche Schutzmaßnahmen in den nächsten 7 Tagen anwenden.

Sie haben in der 3. Einnamewoche 1 Dragee vergessen

Ein voller Empfängnisschutz ist aufgrund der bevorstehenden Einnahmepause nicht mehr gegeben. Durch Anpassung des Dragee-Einnahmeschemas kann jedoch einem

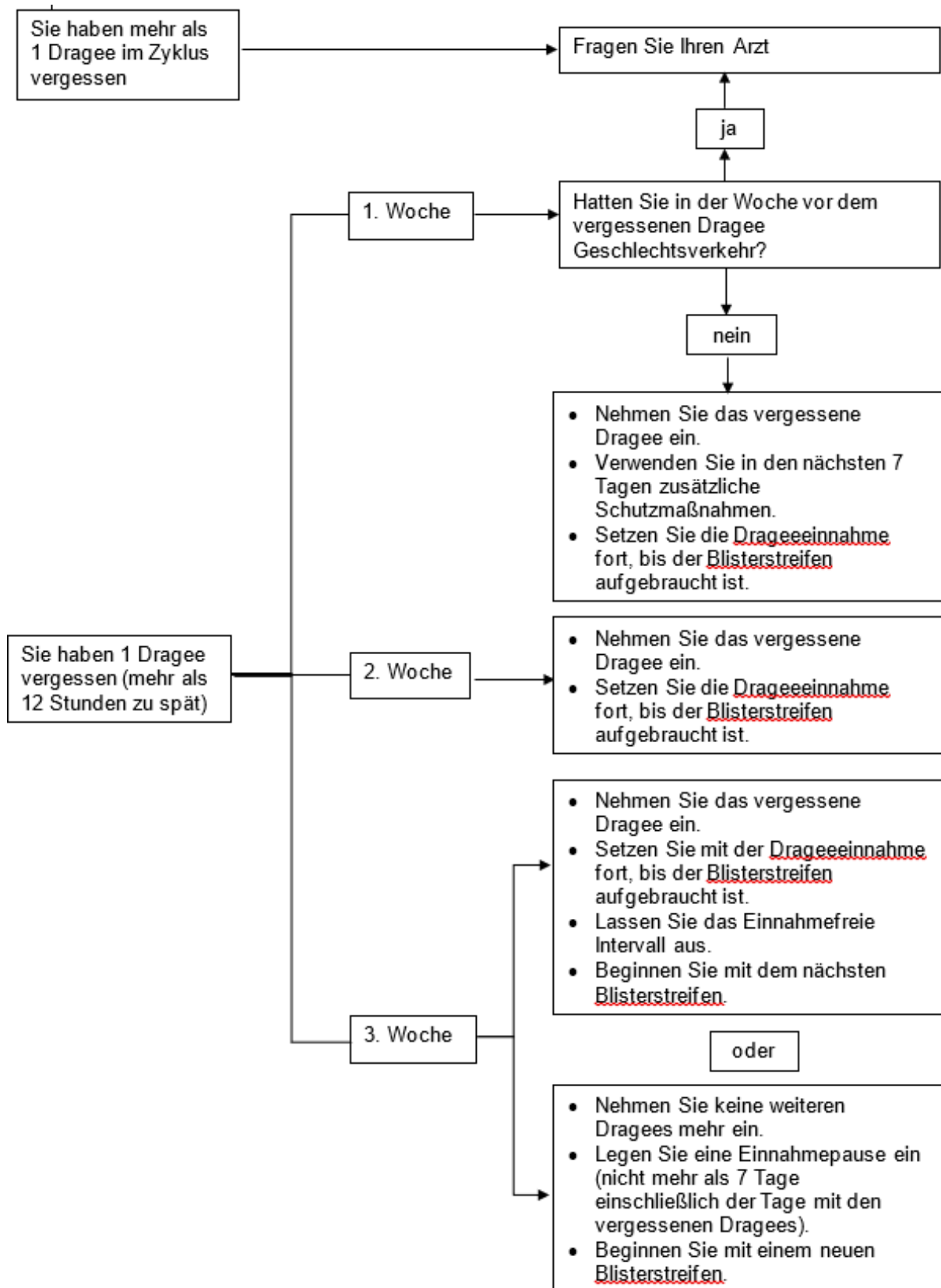
verminderten Empfängnisschutz noch vorgebeugt werden. Bei Einhalten einer der beiden folgenden Vorgehensweisen sind daher keine zusätzlichen Verhütungsmaßnahmen notwendig, vorausgesetzt, dass die Pilleneinnahme an den 7 Tagen vor dem Vergessen der Drageeeinnahme korrekt erfolgt ist. Wenn dies nicht der Fall ist, sollten Sie die erste dieser 2 Möglichkeiten befolgen und zusätzliche Schutzmaßnahmen in den nächsten 7 Tagen anwenden:

1. Nehmen Sie das letzte vergessene Dragee sofort ein, sobald Sie sich daran erinnern - auch dann, wenn dadurch an einem Tag 2 Dragees gleichzeitig einzunehmen sind - und nehmen Sie die darauffolgenden Dragees zur gewohnten Zeit ein. Mit der Einnahme aus dem nächsten Blisterstreifen beginnen Sie unmittelbar nach dem Ende des letzten Blisterstreifens, **d.h. ohne Einhaltung der Einnahmepause**. Es ist unwahrscheinlich, dass es dabei zur üblichen Entzugsblutung kommt; bis zum Aufbrauchen dieses zweiten Blisterstreifens können aber gehäuft Schmier- bzw. Durchbruchblutungen auftreten.

ODER:

2. Sie können auch die Einnahme abbrechen. Nach einer Einnahmepause von höchstens 7 Tagen, **die Tage der vergessenen Einnahme eingerechnet**, setzen Sie die Einnahme der Dragees aus dem nächsten Blisterstreifen fort.

Wenn Sie Dragees vergessen haben und keine Monatsblutung während der einnahmefreien Zeit haben, besteht die Möglichkeit einer Schwangerschaft. Befragen Sie daher Ihren Arzt, ehe Sie mit der Pilleneinnahme aus der nächsten Packung beginnen.



Was müssen Sie beachten, wenn Sie erbrechen oder starken Durchfall haben

Wenn Sie innerhalb von 3 bis 4 Stunden nach Einnahme des Microgynon 30 Dragees erbrechen oder starken Durchfall haben, sind die wirksamen Bestandteile des Dragees möglicherweise nicht vollständig vom Körper aufgenommen worden. Die Wirkung kann daher,

ähnlich wie beim Vergessen eines Dragees, vermindert sein. Befolgen Sie deshalb die Ratschläge „Wenn Sie die Einnahme von Microgynon 30 vergessen“. Falls Sie den gewohnten Einnahmerhythmus nicht verändern wollen, müssen Sie das (die) Ersatzdragee(s) aus einem anderen Blisterstreifen einnehmen.

Verschieben der Blutungstage: Was müssen Sie beachten

Auch wenn es nicht zu empfehlen ist, können Sie Ihre Monatsblutung verschieben, indem Sie anstelle einer Einnahmepause mit der Einnahme aus dem nächsten Blisterstreifen von Microgynon 30 beginnen. Sie können Ihre Monatsblutung bis zum Ende des zweiten Blisterstreifens verschieben. Beenden Sie die Pilleneinnahme jedoch spätestens wenn dieser zweite Blisterstreifen leer ist. Während der Verlängerung der Einnahme kann es zu Zwischenblutungen kommen. Beginnen Sie mit dem nächsten Blisterstreifen nach der üblichen 7-tägigen Einnahmepause.

Sie sollten Ihren Arzt um Rat fragen, bevor Sie sich entscheiden, die Blutung zu verschieben.

Ändern des Wochentags, an dem Ihre Monatsblutung einsetzt: Was müssen Sie beachten

Wenn Sie die Dragees nach Anleitung einnehmen, werden Sie Ihre Monatsblutung alle 4 Wochen an ungefähr dem gleichen Tag haben. Wenn Sie diesen ändern wollen, verkürzen (niemals verlängern) Sie einfach die Einnahmepause beliebig. Wenn Ihre Monatsblutung für gewöhnlich am Freitag beginnt und Sie in Zukunft den Dienstag wünschen (3 Tage früher), dann nehmen Sie das erste Dragee aus dem nächsten Blisterstreifen drei Tage früher als gewöhnlich. Je kürzer die Einnahmepause wird (z.B. 3 Tage oder weniger), desto größer ist die Möglichkeit, dass es nicht zu einer Entzugsblutung kommt. Zwischenblutungen sind jedoch möglich.

Wenn Sie die Einnahme von Microgynon 30 abbrechen wollen

Sie können Microgynon 30 zu jedem beliebigen Zeitpunkt absetzen. Wenn Sie nicht schwanger werden wollen, fragen Sie Ihren Arzt über andere Methoden der Empfängnisverhütung um Rat.

Wenn Sie weitere Fragen zur Anwendung dieses Arzneimittels haben, wenden Sie sich an Ihren Arzt oder Apotheker.

4. Welche Nebenwirkungen sind möglich?

Wie alle Arzneimittel kann Microgynon 30 Nebenwirkungen haben, die aber nicht bei jedem auftreten müssen.

Wenn Sie Nebenwirkungen bekommen, insbesondere wenn diese schwerwiegend und anhaltend sind, oder wenn sich Ihr Gesundheitszustand verändert, und Sie dieses auf Microgynon 30 zurückführen, sprechen Sie bitte mit Ihrem Arzt.

Schwere Nebenwirkungen

Sie sollten umgehend Ihren Arzt aufsuchen, wenn Sie eines der folgenden Symptome eines Angioödems an sich bemerken: Schwellungen von Gesicht, Zunge und/oder Rachen und/oder Schluckbeschwerden oder Hautausschlag möglicherweise zusammen mit Atembeschwerden (siehe auch den Abschnitt „Warnhinweise und Vorsichtsmaßnahmen“).

Alle Frauen, die kombinierte hormonale Kontrazeptiva anwenden, weisen ein erhöhtes Risiko für Blutgerinnsel in den Venen (venöse Thromboembolie [VTE]) oder Arterien (arterielle Thromboembolie [ATE]) auf. Weitere Einzelheiten zu den verschiedenen Risiken im Zusammenhang mit der Anwendung kombinierter hormonaler Kontrazeptiva siehe Abschnitt 2, „Was sollten Sie vor der Anwendung von Microgynon 30 beachten?“.

Die nachstehend aufgeführten Nebenwirkungen sind unter der Einnahme von Microgynon 30 aufgetreten:

Häufige Nebenwirkungen (1 bis 10 von 100 Anwenderinnen können betroffen sein):

- depressive Verstimmung, Stimmungsschwankungen
- Kopfschmerz
- Übelkeit, abdominale Beschwerden (Bauchschmerzen)
- Brustschmerzen, Spannungsgefühl in den Brüsten
- Gewichtszunahme

Gelegentliche Nebenwirkungen (1 bis 10 von 1.000 Anwenderinnen können betroffen sein):

- verminderter Geschlechtstrieb
- Migräne
- Erbrechen, Durchfall
- Ausschlag, Nesselsucht (Urtikaria)
- Vergrößerung der Brust
- Flüssigkeitsansammlung im Körper

Seltene Nebenwirkungen (1 bis 10 von 10.000 Anwenderinnen können betroffen sein):

- Kontaktlinsenunverträglichkeit
- Überempfindlichkeit
- vermehrter Geschlechtstrieb
- Vaginalausfluss, Brustdrüsensekretion
- Knotenrose (Erythema nodosum), Hautausschlag mit Pusteln oder Blasen (Erythema multiforme)
- Gewichtsabnahme
- gesundheitsschädliche Blutgerinnsel in einer Vene oder Arterie, zum Beispiel:
 - in einem Bein oder Fuß (d. h. TVT)
 - in einer Lunge (d. h. LE)
 - Herzinfarkt
 - Schlaganfall
 - Mini-Schlaganfall oder vorübergehende, einem Schlaganfall ähnelnde Symptome, die als transitorische ischämische Attacke (TIA) bezeichnet werden
 - Blutgerinnsel in der Leber, dem Magen/Darm, den Nieren oder dem Auge.

Die Wahrscheinlichkeit für ein Blutgerinnsel kann erhöht sein, wenn Sie an einer anderen Erkrankung leiden, die dieses Risiko erhöht (weitere Informationen zu den Erkrankungen, die das Risiko für ein Blutgerinnsel erhöhen und die Symptome eines Blutgerinnsels siehe Abschnitt 2).

Über die folgenden schwerwiegenden, unerwünschten Ereignisse wurde bei Anwenderinnen der „Pille“ berichtet (siehe Abschnitt 2. „Was müssen Sie vor der Einnahme von Microgynon 30 beachten?“):

- Bluthochdruck
- Lebertumoren
- Morbus Crohn, Colitis ulcerosa (entzündliche Darmerkrankungen), Porphyrie (Stoffwechselstörung), systemischer Lupus erythematodes (eine immunologische Erkrankung mit Befall der Haut bzw. des gesamten Körpers), Herpes gestationis (Bläschenausschlag), Sydenham Chorea (Veitstanz), hämolytisches-urämisches Syndrom (eine Erkrankung des Blutgerinnungssystems, die ein Nierenversagen auslösen kann), cholestatischer Ikterus (Gelbsucht im Zusammenhang mit Gallenstauung)

Die Diagnosehäufigkeit von Brustkrebs unter Anwenderinnen hormonaler Kontrazeptiva ist geringfügig erhöht.

Meldung von Nebenwirkungen

Sie können Nebenwirkungen auch direkt über das nationale Meldesystem (Details siehe unten) anzeigen. Indem Sie Nebenwirkungen melden, können Sie dazu beitragen, dass mehr Informationen über die Sicherheit dieses Arzneimittels zur Verfügung gestellt werden.

Bundesamt für Sicherheit im Gesundheitswesen
Traisengasse 5
1200 Wien
ÖSTERREICH
Fax: + 43 (0) 50 555 36207
Website: <http://www.basg.gv.at/>

5. Wie ist Microgynon 30 aufzubewahren?

Für dieses Arzneimittel sind keine besonderen Lagerungsbedingungen erforderlich.

Bewahren Sie Arzneimittel für Kinder unzugänglich auf.

Sie dürfen dieses Arzneimittel nach dem auf der Packung angegebenen Verfalldatum nicht mehr verwenden. Das Verfalldatum bezieht sich auf den letzten Tag des angegebenen Monats.

Entsorgen Sie Arzneimittel nicht im Abwasser oder Haushaltsabfall. Fragen Sie Ihren Apotheker, wie das Arzneimittel zu entsorgen ist, wenn Sie es nicht mehr verwenden. Sie tragen damit zum Schutz der Umwelt bei.

6. Inhalt der Packung und weitere Informationen

Was Microgynon 30 enthält:

Die Wirkstoffe sind: Levonorgestrel und Ethinylestradiol. 1 Dragee enthält 150 Mikrogramm Levonorgestrel und 30 Mikrogramm Ethinylestradiol.

Die sonstigen Bestandteile sind:

Im Kern: Lactose-Monohydrat, Maisstärke, Povidon K 25, Talcum, Magnesiumstearat.

Im Überzug: Saccharose, Povidon K90, Macrogol 6000, Calciumcarbonat, Talcum, Glycerol, Titandioxid (E171), Eisenoxid gelb (E172), Montanglykolwachs.

Wie Microgynon 30 aussieht und Inhalt der Packung

Microgynon 30 Dragees sind überzogene Tabletten (Dragees), beige, an beiden Seiten nach außen gewölbt, rund mit einem Durchmesser von 5 mm.

Microgynon 30 ist in Packungen mit 1, 3 oder 6 Blisterstreifen zu je 21 Dragees erhältlich.

Pharmazeutischer Unternehmer und Hersteller:

Pharmazeutischer Unternehmer
Bayer Austria Ges.m.b.H.

Wien

Hersteller

Bayer AG
13342 Berlin, Deutschland

Z.Nr. 1-15618

Diese Packungsbeilage wurde zuletzt überarbeitet im Februar 2023.